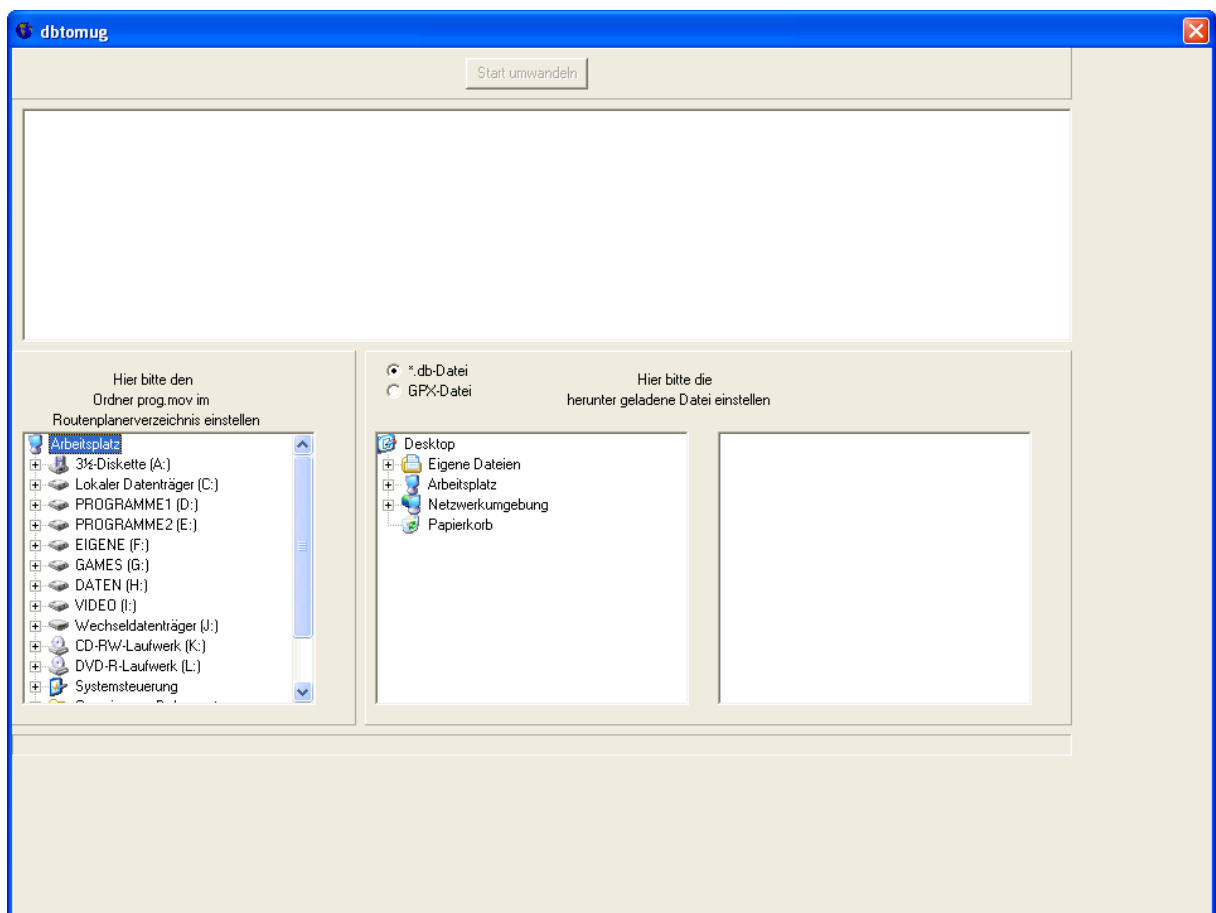


Dbtomug

Software zum Erstellen von Geocachingicons in Map&Guide Produkten



Installation

Nach dem Herunterladen der **db2mug.zip** Datei kann diese in ein Verzeichnis Eurer Wahl entpackt werden.

Vor dem ersten Start

Als erstes müßt Ihr Euch eine Datendatei besorgen.

Diese kann von unten aufgeführten Seiten

<http://geocaching.freeweb7.com/gc/>

<http://www.opencaching.de/search.php>

herunterladen werden.

Als **Premium Member** bei **Geocaching.com** können auch die **Pocket Queries** benutzt werden.

Dateien von dieser Seite, <http://geocaching.freeweb7.com/gc/> können ausschließlich mit der Dateiendung ***.db.zip** verwendet werden, z.B. **Gcgermany.db.zip**.

Nach dem Herunterladen müsst Ihr die Datei noch entpacken (entzipen).

Wenn Ihr Euch für diese Seite, <http://www.opencaching.de/search.php> entscheidet, macht bitte eine Suche nach **Entfernung**. Falls Ihr registriert seid werden Eure Koordinaten schon angezeigt.

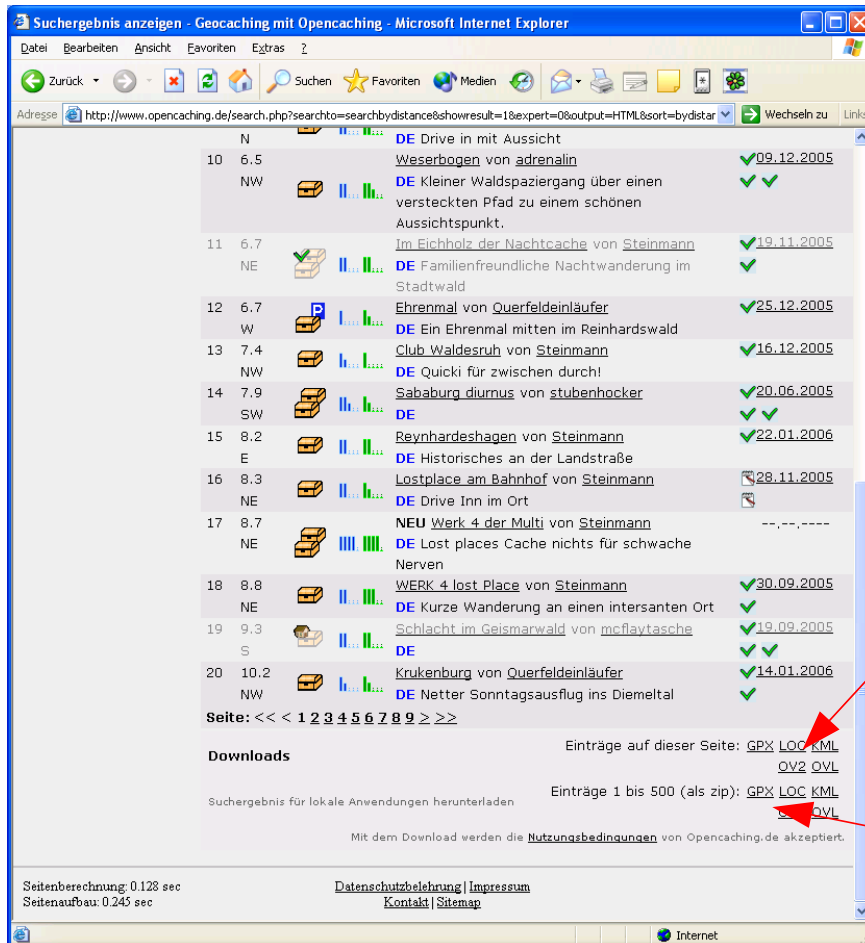
Ansonsten könnt ihr auch eine Suche nach Postleitzahl oder einem Ortsnamen machen.

The screenshot shows the 'Caches - Geocaching mit Opencaching' web interface. The browser window title is 'Caches - Geocaching mit Opencaching - Microsoft Internet Explorer'. The address bar shows 'http://www.opencaching.de/search.php'. The page is logged in as 'mcflytasche'. The main content area is titled 'Cachesuche' and includes a sidebar with 'Suchen' options (Verstecken, Beschreibung, HTML Vorschau, Erlaubte HTML Tags, Besondere Caches) and a 'Werbung' section. The search form has several sections: 'Suche nach Cachename' (Name: [input] Suchen), 'Suche nach Entfernung' (Von Koordinaten: N [input] E [input], Maximale Entfernung: 150 Kilometer Suchen), 'Suche nach Ortschaft' (Postleitzahl: [input] Suchen, Ortsname: [input] Suchen), 'Suche nach Cachebesitzer' (Besitzer: [input] Suchen), and 'Suche nach Finder' (Finder: [input] Suchen). A red arrow points from a box labeled 'Entfernungssuche' to the 'Suche nach Entfernung' section. Another red arrow points from a box labeled 'Suche nach Postleitzahl oder Ortsnamen' to the 'Suche nach Ortschaft' section.

Entfernungssuche

Suche nach
Postleitzahl
oder Ortsnamen

Nach einem Klick auf **Suchen** könnt Ihr die gefundenen Caches als GPX, nur von der sichtbaren Seite oder als GPX und gepackt (gezip), von allen gefundenen Caches speichern.
Achtung: Gepackte GPX bitte nach dem Speichern entpacken!!!



GPX von dieser Seite

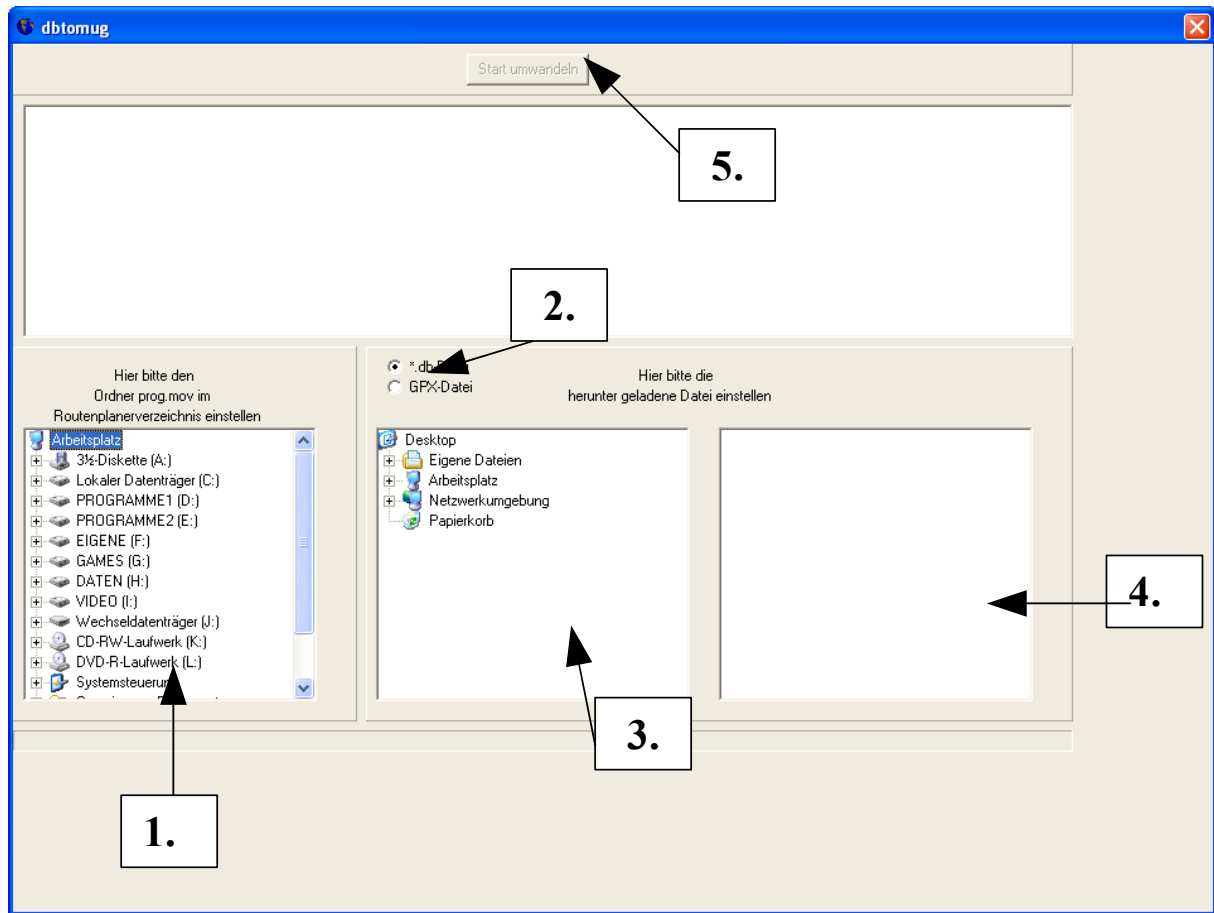
GPX von
allen gefundenen
Caches als zip

Oder guckt Euch mal den Cachewolf an die von dort Exportierten GPX-Dateien lassen sich auch konvertieren!

www.cachewolf.de

Jetzt geht's los

Jetzt geht es los: Ihr startet das Programm **dbtomug.exe**.



1. Stellt die Verbindung zu dem Verzeichnis **prog.mov** von Eurem Routenplaner oder Navigator her.

2. Stellt hier auf GPX oder db Datei.

3. Gebt das Verzeichnis an, in dem Ihr die GPX oder db Datei gespeichert habt.

4. Datei auswählen.

Achtung: Es werden mehrere Fenster auf und wieder zu gehen, lasst euch davon nicht stören!

5. Nachdem das nun geklappt hat, wird die Schaltfläche freigegeben.

Wenn Ihr jetzt auf **Start umwandeln** klickt, wird die eingestellte Datei für den Routenplaner bzw. Navigator aufgearbeitet.

Die Umwandlung dauert jetzt, je nach Größe der Datei, länger oder kürzer.

Anhand eines Statusbalken werdet Ihr laufend über den Stand der Umwandlung informiert.

Nachdem der Statusbalken wieder geleeert ist, könnt Ihr das Programm beenden und in Eurem Routenplaner oder Navigator steht Euch die neue Geocaching Datei zur Verfügung.