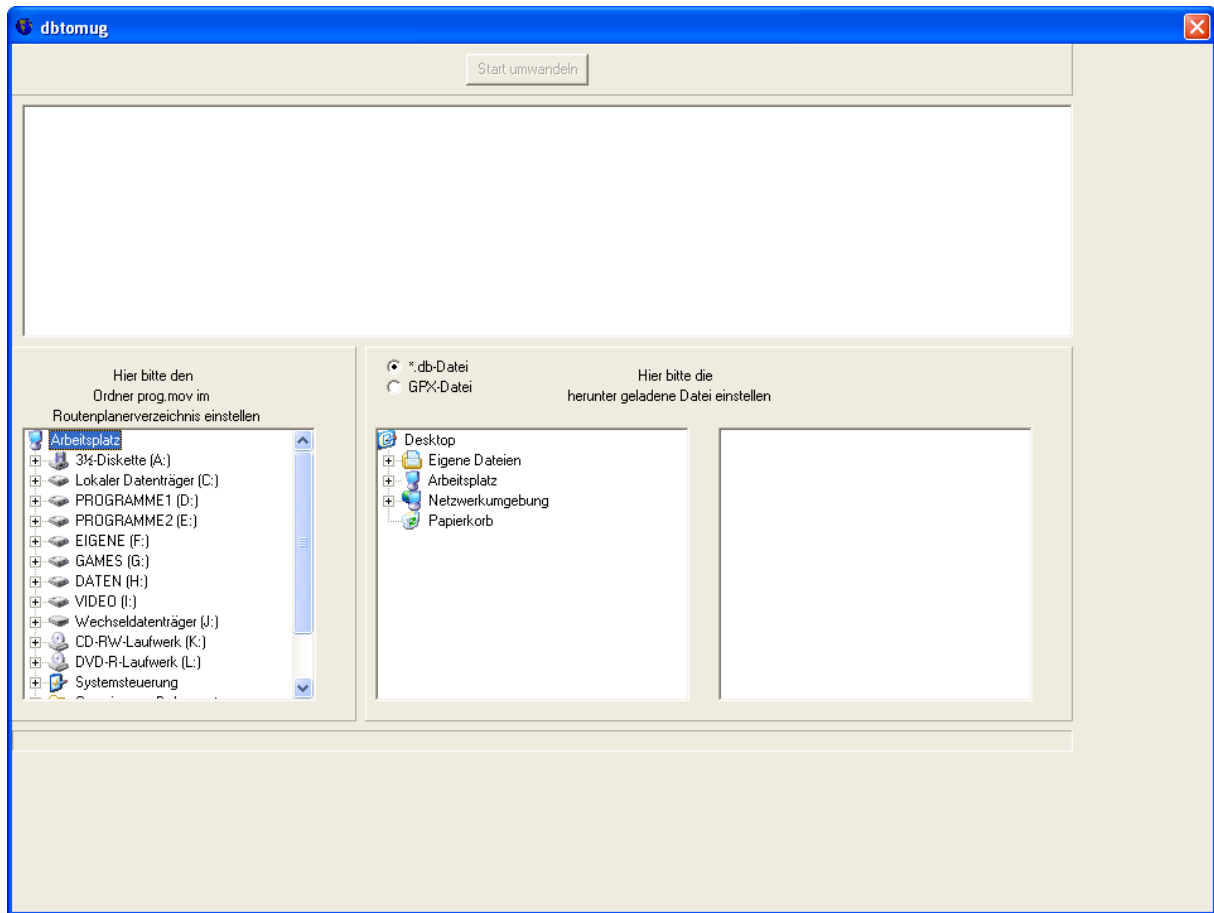


Dbtomug

Software zum Erstellen von Geocachingicons in Map&Guide Produkten



Installation

Nach dem Herunterladen der **db2mug.zip** Datei kann diese in ein Verzeichnis Eurer Wahl entpackt werden.

Vor dem ersten Start

Als erstes müßt Ihr Euch eine Datendatei besorgen.

Diese kann von unten aufgeführten Seiten

<http://home.debitel.net/user/geocaching/data/>

<http://www.opencaching.de/search.php>

<http://www.cachetreff.de/cacheplz/>

herunterladen werden.

Oder als **Premium Member** bei **Geocaching.com** können auch die **Pocket Queries** benutzt werden.

Dateien von dieser Seite, <http://home.debitel.net/user/geocaching/data/> können ausschließlich mit der Dateiendung ***:db.zip** verwendet werden, z.B. **Gcgermany.db.zip**.

Nach dem Herunterladen müsst Ihr die Datei noch entpacken (entzipen).

Wenn Ihr Euch für diese Seite, <http://www.opencaching.de/search.php> entscheidet, macht bitte eine Suche nach **Entfernung**. Falls Ihr registriert seid werden Eure Koordinaten schon angezeigt.

Ansonsten könnt ihr auch eine Suche nach Postleitzahl oder einem Ortsnamen machen.

The screenshot shows the search interface of the Geocaching.de website. The browser window is titled "Caches - Geocaching mit Opencaching - Microsoft Internet Explorer". The address bar displays "http://www.opencaching.de/search.php". The user is logged in as "mcflaytasche". The main content area is titled "Cachesuche" and provides several search options: "Suche nach Cachename", "Suche nach Entfernung", "Suche nach Ortschaft", "Suche nach Cachebesitzer", and "Suche nach Finder". The "Suche nach Entfernung" section is highlighted with a box and an arrow pointing to it from the text "Entfernungssuche". The "Suche nach Ortschaft" section is also highlighted with a box and an arrow pointing to it from the text "Suche nach Postleitzahl oder Ortsnamen". The search form includes fields for Name, coordinates (N 51, E 9), Maximaler Entfernung (150), Postleitzahl, Ortsname, Besitzer, and Finder, each with a "Suchen" button.

Entfernungssuche

Suche nach
Postleitzahl oder
Ortsnamen

Nach einem Klick auf **Suchen** könnt Ihr die gefundenen Caches als GPX, nur von der sichtbaren Seite oder als GPX und gepackt (gezip), von allen gefundenen Caches speichern.

Achtung: Gepackte GPX bitte nach dem Speichern entpacken!!!

Suchergebnis anzeigen - Geocaching mit OpenCaching - Microsoft Internet Explorer

Adresse: <http://www.opencaching.de/search.php?searchto=searchbydistance&showresult=1&expert=0&output=HTML&sort=bydistanz>

N	6.5	DE Drive in mit Aussicht	09.12.2005
10	NW	Weserbogen von adrenalin	✓✓
		DE Kleiner Waldspaziergang über einen versteckten Pfad zu einem schönen Aussichtspunkt.	✓✓
11	NE	Im Eichholz der Nachtcache von Steinmann	✓19.11.2005
		DE Familienfreundliche Nachtwanderung im Stadtwald	✓
12	W	Ehrenmal von Querfeldeinläufer	✓25.12.2005
		DE Ein Ehrenmal mitten im Reinhardswald	
13	NW	Club Waldesruh von Steinmann	✓16.12.2005
		DE Quicki für zwischen durch!	
14	SW	Sababurg diurnus von stubenhocker	✓20.06.2005
		DE	✓✓
15	E	Reynhardeshagen von Steinmann	✓22.01.2006
		DE Historisches an der Landstraße	
16	NE	Lostplace am Bahnhof von Steinmann	28.11.2005
		DE Drive Inn im Ort	
17	NE	NEU Werk 4 der Multi von Steinmann	---,---,---
		DE Lost places Cache nichts für schwache Nerven	
18	NE	WERK 4 Lost Place von Steinmann	✓30.09.2005
		DE Kurze Wanderung an einen intersanten Ort	✓
19	S	Schlacht im Geismarwald von mcflaytasche	✓19.09.2005
		DE	✓✓
20	NW	Krukenburg von Querfeldeinläufer	✓14.01.2006
		DE Netter Sonntagsausflug ins Diemeltal	✓

Seite: << < 1 2 3 4 5 6 7 8 9 >> >>>

Downloads

Einträge auf dieser Seite: [GPX](#) [KOC](#) [KML](#) [OV2](#) [OVL](#)

Einträge 1 bis 500 (als zip): [GPX](#) [KOC](#) [KML](#) [OV2](#) [OVL](#)

Suchergebnis für lokale Anwendungen herunterladen

Mit dem Download werden die [Nutzungsbedingungen](#) von Opencaching.de akzeptiert.

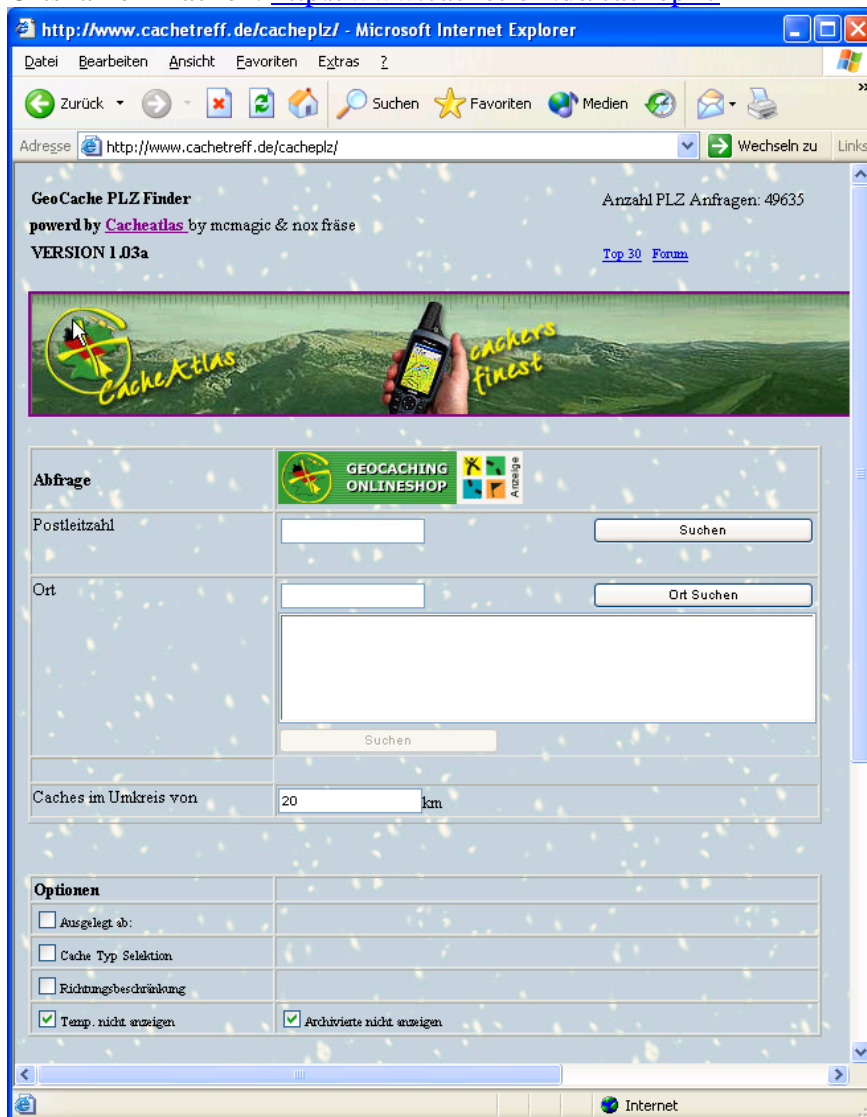
Seitenberechnung: 0.128 sec
Seitenaufbau: 0.245 sec

[Datenschutzbelehrung](#) | [Impressum](#)
[Kontakt](#) | [Sitemap](#)

GPX von dieser Seite

GPX von allen gefundenen Caches als zip

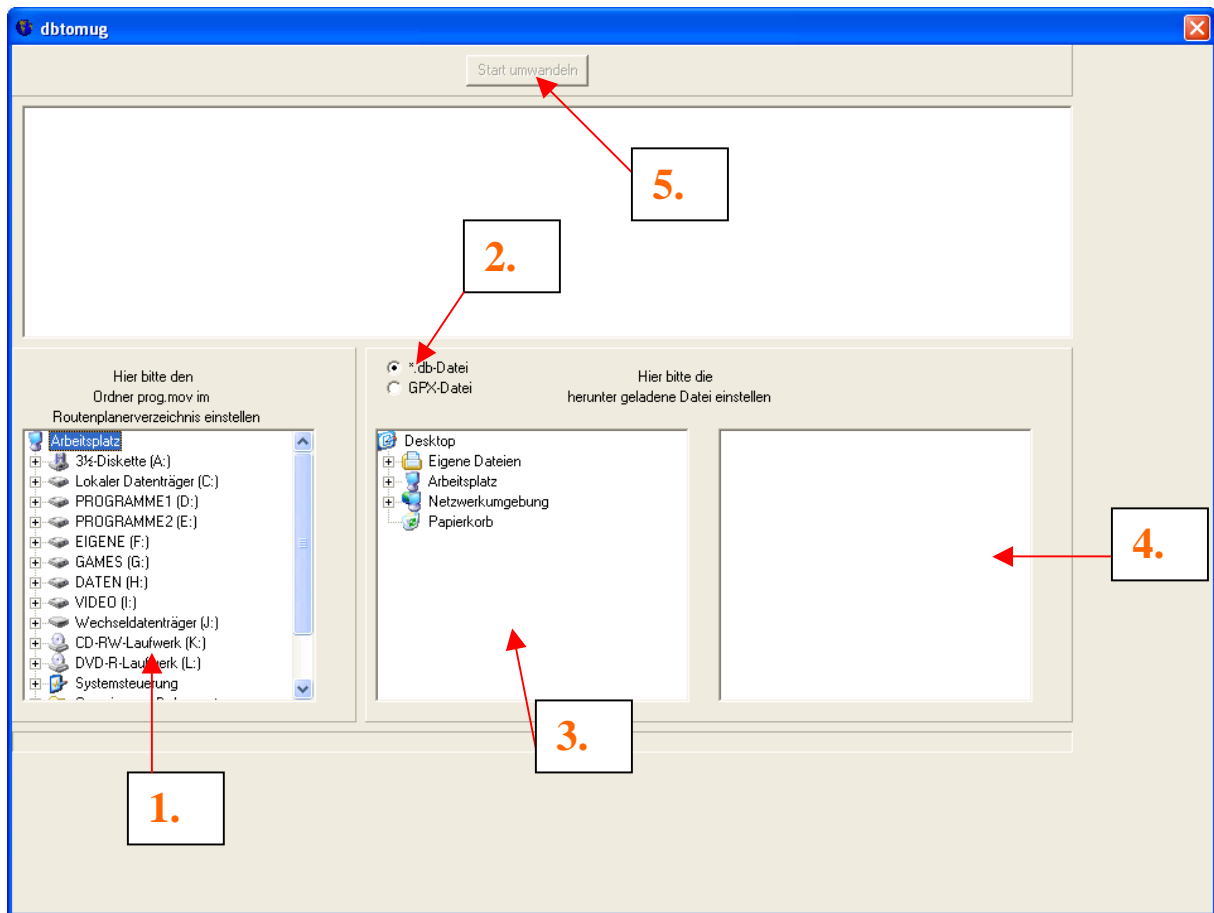
Last but not least könnt Ihr noch über folgende Seite eine Suche nach Postleitzahl oder Ortsnamen machen. <http://www.cachetreff.de/cacheplz/>



Nach einem Klick auf Suchen könnt Ihr auch hier eine GPX speichern.

Jetzt geht's los

Jetzt geht es los: Ihr startet das Programm **dbtomug.exe**.



1. Stellt die Verbindung zu dem Verzeichnis **prog.mov** von Eurem Routenplaner oder Navigator her.

2. Stellt hier auf GPX oder db Datei.

3. Gebt das Verzeichnis an, in dem Ihr die GPX oder db Datei gespeichert habt.

4. Datei ausgewählt.

Achtung: Es werden mehrere Fenster auf und wieder zu gehen, lasst euch davon nicht stören!

5. Nachdem das nun geklappt hat, wird die Schaltfläche freigegeben.

Wenn Ihr jetzt auf **Start umwandeln** klickt, wird die eingestellte Datei für den Routenplaner bzw. Navigator aufgearbeitet.

Die Umwandlung dauert jetzt, je nach Größe der Datei, länger oder kürzer.

Anhand eines Statusbalken werdet Ihr laufend über den Stand der Umwandlung informiert.

Nachdem der Statusbalken wieder geleeert ist, könnt Ihr das Programm beenden und in Eurem Routenplaner oder Navigator steht Euch die neue Geocaching Datei zur Verfügung.